

Hobbyclub "De Doewat"
Pijnacker
www.DeDoewat.nl

Bouwpakket 4

Kerststal

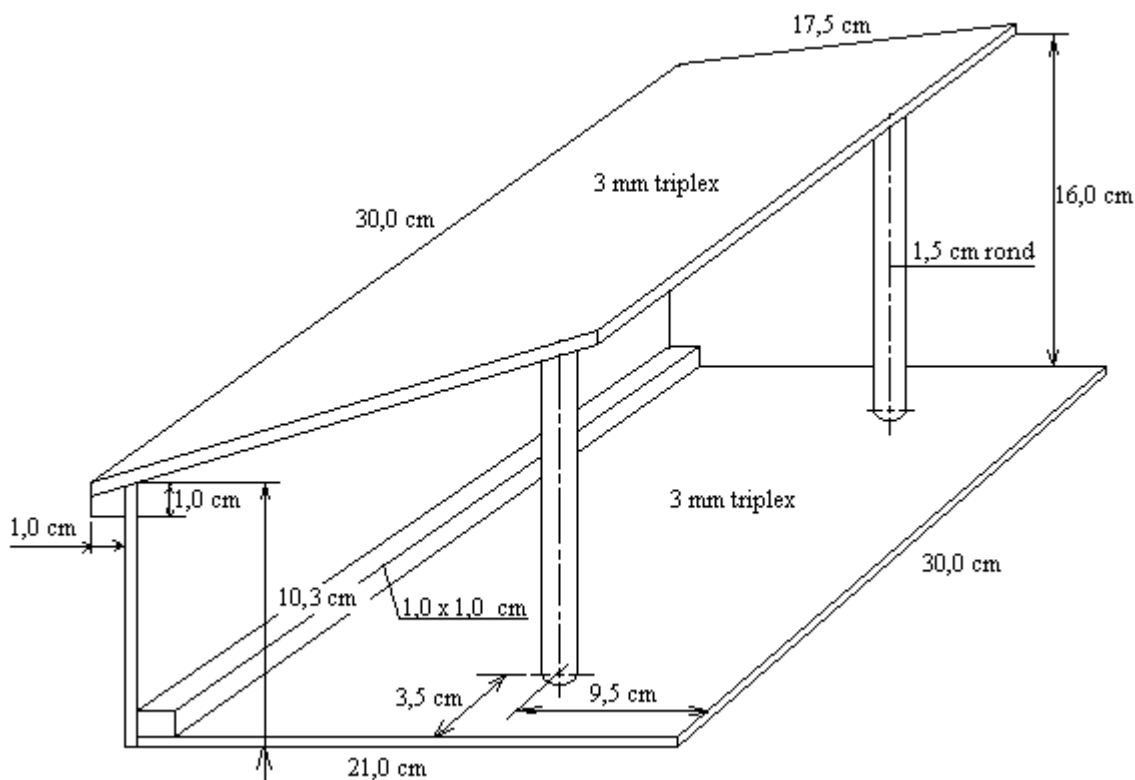


Alléén voor gebruik door Hobbyclub "De Doewat"
(Naar een ontwerp van Johan Journée en Marianne Hillenaar)
28-02-2006, Johan Journée

Onderdelen	Materiaal	Aantal	Afmetingen
Bodem	3 mm triplex	1	300 x 210 mm
Dak	3 mm triplex	1	300 x 175 mm
Achterwand	3 mm triplex	1	300 x 103 mm
Verbindingsbalkjes	10 x 10 mm vuren	2	300 mm
Pilaren	15 mm rondhout	2	160 mm
Spijkertjes		± 20	

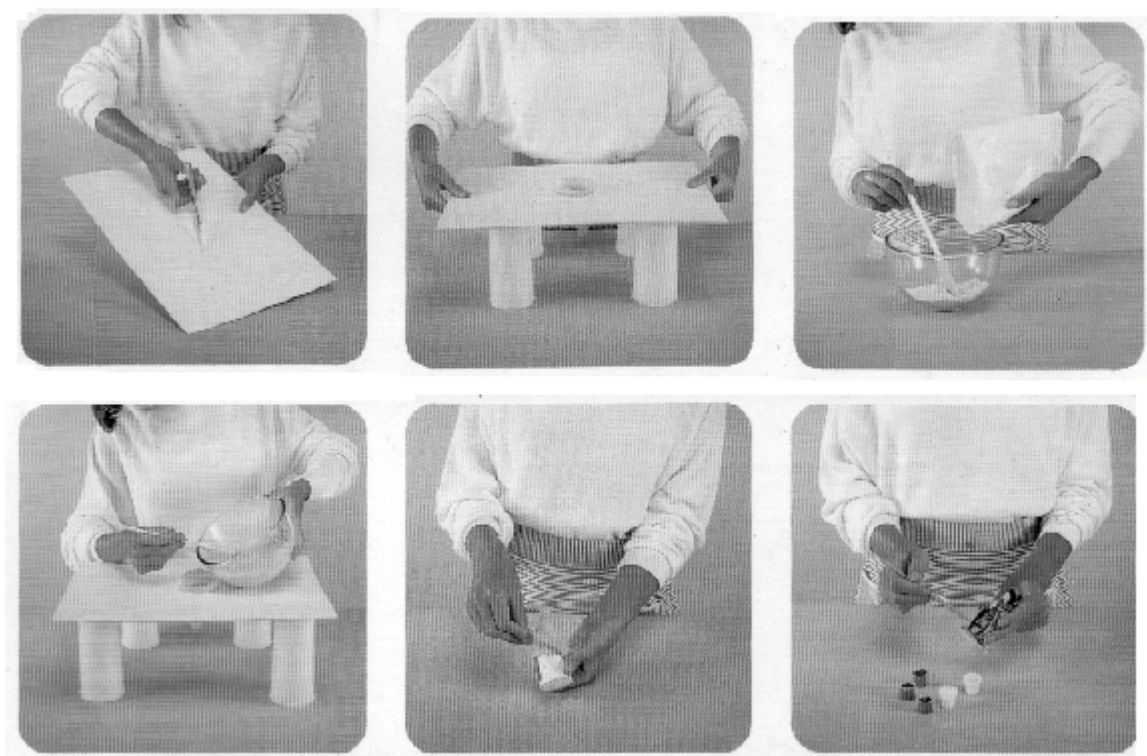
Tabel 1: Materiaallijst

Maak het stalletje van het triplex en hout volgens onderstaande schets.

**Figuur 1: Kerststal**

Een mallenkistje met de gietmallen voor de 12 beeldjes is te verkrijgen bij de materiaalmeester van de hobbyclub.

Na het gebruik de mallen goed schoonmaken, laten drogen en poederen met talkpoeder!



Figuur 2: Gips gieten

Werkwijze gips gieten:

- Bij de kerstgroep worden een tweetal houders geleverd waar de gietmalletjes tijdens het gieten in passen. Je kunt deze houders ook van karton zelf maken. Giet de beeldjes stuk voor stuk. Zorg voor een goede ondersteuning van de gietmalhouder(s).
- Vul een malletje geheel met water en giet deze leeg in een kom of een bakje. Zet daarna het gietmalletje in de houder.
- Let er op dat er geen klontjes in de gips zitten. Eventueel de gips eerst zeven. Strooi nu, zonder te roeren, gips op het wateroppervlak tot de gips op het water blijft "staan". Roer daarna het mengsel goed.
- Giet nu de gips in de mal. Wacht hier niet te lang mee, want het mengsel wordt snel hard. Vul niet de hele voet van het malletje, want dan krijgt het beeldje een lelijke dikke klomp aan zijn benen. Knijp in het hoofd, de armen en de voeten van het malletje om de luchtbelletjes te verwijderen. Tik daarom ook enkele keren met de vingers tegen het malletje.
- Laat nu de gips een half uur harden.
- Haal het malletje uit de houder en maak de voet voorzichtig los. Keer nu alléén het onderstuk van het malletje binnenste buiten. Houd het malletje rechtop en giet een klein beetje afwasmiddel over het hoofdje. Trek nu het malletje heel voorzichtig van het beeldje.
- Zet het beeldje weg om te drogen.
- Maak het malletje schoon en zet deze even rechtop om uit te lekken en te drogen. Doe deze (na poederen met talkpoeder) terug in het mallenkistje van dit bouwpakket.

Suggesties voor de kleuren worden gegeven in onderstaande tabel.

Beeldje	Onderdeel	Decorfin kleur	No.
1 Maria	Mantel	Azuurblauw	526
	Onderkleed	Reflexblauw	571
	Hoofddoek	Ivoorwit	107
	Haar en voetje	Goud	801
2 Kribje	Kleed	Reflexblauw	571
	Steen	Roodbruin	422
	Haar, voegen en voetje	Goud	801
3 Jozef	Mantel	Permanentrood	371
	Onderkleed	Antiekgrijs	720
	Koord	Zwart	700
	Haar en voetje	Roodbruin	422
4 Herder met staf	Mantel	Roodbruin	422
	Onderkleed	Zilver	800
	Haar	Antiekgrijs	720
	Staf en schoenen	Zwart	700
	Voetje	Permanentrood	371
5 Knielende herder	Mantel	Dennegroen	654
	Onderkleed	Goud	801
	Haar	Antiekgrijs	720
	Staf	Zwart	700
	Voetje	Roodbruin	422
6 Herder met lam	Mantel	Dennegroen	654
	Onderkleed	Goud	801
	Haar	Roodbruin	422
	Lam	Ivoorwit	107
	Schoenen	Zwart	700
	Voetje	Permanentrood	371
7 Ezel	Ezel	Antiekgrijs	720
	Voetje	Goud	801
8 Schaap	Schaap	Ivoorwit	107
	Voetje	Antiekgrijs	720
9 Os	Os	Roodbruin	422
	Voetje	Antiekgrijs	720
10 Koning met broek	Mantel	Dennegroen	654
	Onderkleed, muts en schoenen	Reflexblauw	571
	Bies onderkleed	Goud	801
	Broek	Permanentrood	371
	Voetje	Antiekgrijs	720
11 Knielende koning	Mantel en muts	Permanentrood	371
	Bies mantel	Ivoorwit	107
	Onderkleed	Dennegroen	654
	Koord	Reflexblauw	571
	Kistje en voetje	Goud	801
12 Koning met lang gewaad	Mantel	Reflexblauw	571
	Onderkleed	Zilver	800
	Baard	Ivoorwit	107
	Muts	Permanentrood	371
	Kruik en voetje	Goud	801

Tabel 2: Suggesties voor de kleuren

De twee pilaren kunnen ook van ruwe boomtakjes gemaakt worden en eventueel kan het dak dan bekleed worden met boomschors o.i.d.

Johan Journée