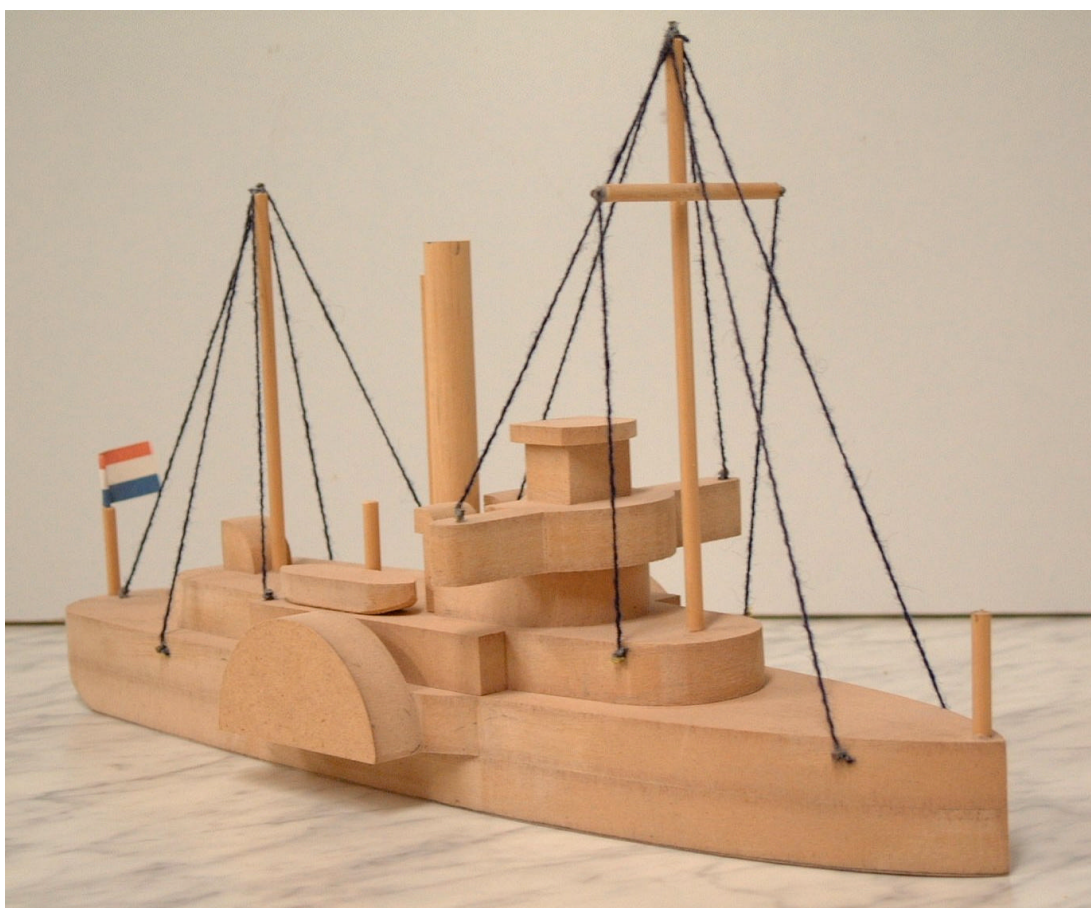


Hobbyclub "De Doewat"
Pijnacker
www.DeDoewat.nl

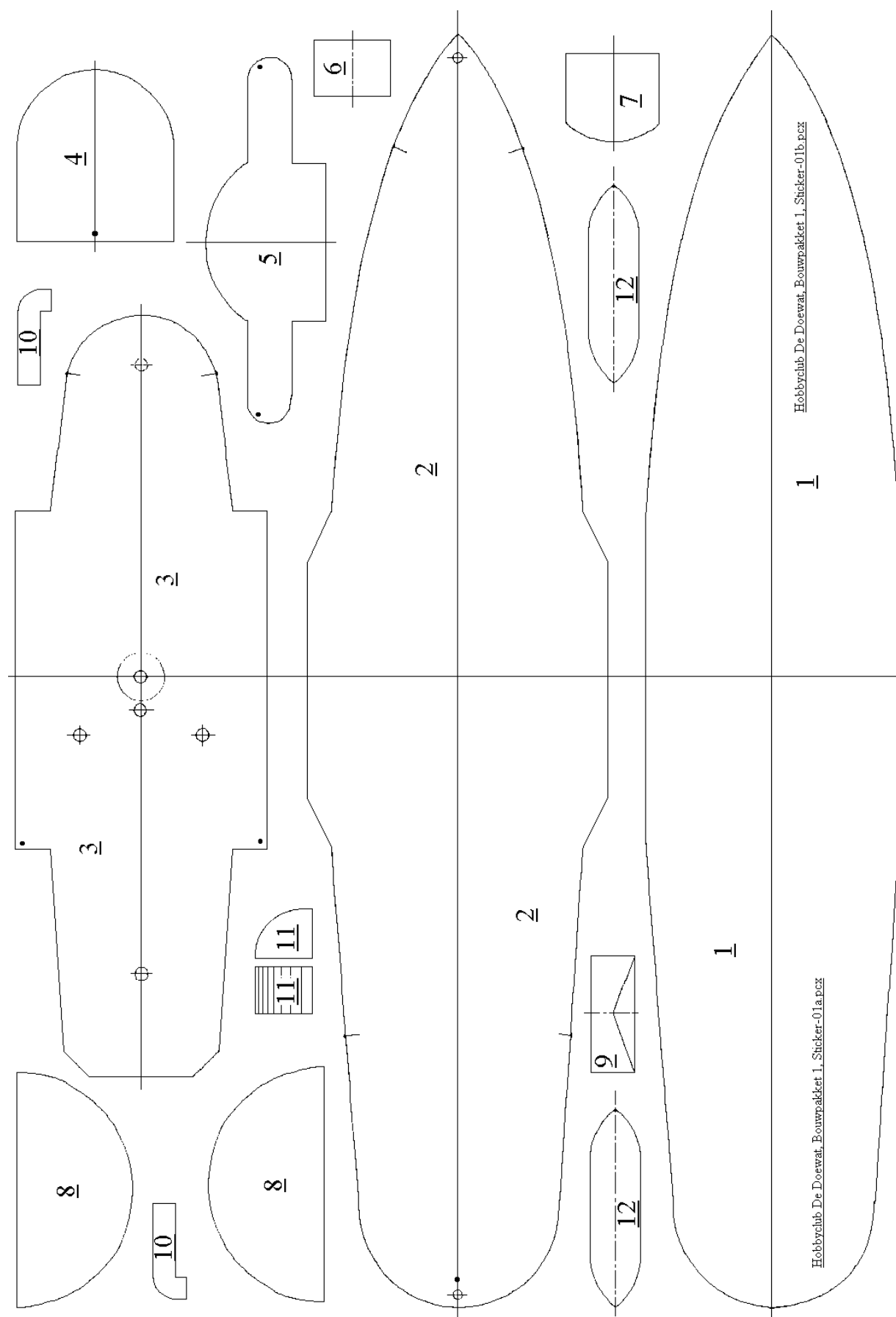
Bouwpakket 1

Raderboot

(MDF)



Alléén voor gebruik door Hobbyclub "De Doewat"
28-02-2006, Johan Journée



Figuur 1 : Overzicht van de sjablonen

Onderdelen	Materiaal	Aantal	Afmetingen
Sjablonen	Etikettenpapier	2	A4 formaat
Bouwplaat	16 mm MDF	1	400 x 300 mm
Schoorsteen	14 mm rondhout	1	lengte 120 mm
Masten e.d.	4 mm rondhout	2	lengte 300 mm
Diversen:			
- Spijkertjes voor tuigage		± 20	
- Draad voor tuigage		1	lengte 1,50 m
- Cocktailprikkers		3	
- Vlaggetjes		2	
Schuurblokje:			
- Blokje	12-16 mm hout	1	± 95 x 50 mm
- Schuurpapier	P60 - P80	2	± 105 x 75 mm

Tabel 1: Materiaallijst

Vooraf:

- Print dit bestand *DeDoewat_01-Bouwpakket.pdf*.
- Print de twee bestanden *DeDoewat_01-Sjabloon-1a.jpg* en *DeDoewat_01-Sjabloon-1b.jpg* op A4-etikettenvellen. Bij gebruik van een HP deskjet printer passen deze sjablonen bij een 100% afdruk grootte precies op het printbare deel van de A4-vellen.
Let op: Bij gebruik van een laserprinter kan de lijm door de hitte snel verharderen!
- Lees nu eerst deze handleiding zorgvuldig door, "Bezint, eer ge begint".
- Zorg daarna dat je al het benodigde materiaal voorradig hebt; zie bovenstaande materiaallijst.

Algemene aanwijzingen:

- De bouwplaat (40 x 30 cm) is gemaakt van 16 mm MDF, "Medium Density Fibre". Dit betekent zoiets als "matig geperste vezelplaat". Dit materiaal is heel gemakkelijk te bewerken.
- Gebruik bij het zagen een niet te fijne figuurzaag. Als je met de hand zaagt, hou dan de figuurzaag goed vertikaal. Met de elektrische figuurzaag gaat het zagen echter wel wat gemakkelijker. Kom niet binnen de lijnen, het teveel laat zich later vrij gemakkelijk wegschuren.
- Gebruik voor het later verwijderen van de sjablonen van het MDF eventueel de hete lucht van een haardroger om de papierlijm zacht te maken. Soms kan een plamuurmesje hierbij ook nog van nut zijn. Schuur daarna de resterende papierlijm weg.
- Schuur de zijkanten in de lengterichting van het onderdeel en zorg dat je hierbij goed haaks schuurt.
- Lijm de verschillende delen met witte houtlijm op elkaar. Gebruik niet teveel lijm en verdeel de lijm met een vertande spatel over het oppervlak. Doordat het MDF de lijm snel opzuigt, is deze al na 10 tot 15 minuten hard.

- Volg nu de hierna gegeven werkwijze.

Werkwijze:

Maak eerst een schuurblokje.

Lijm met houtlijm twee stukjes schuurpapier op beide zijden van het blokje. Pers dit geheel ongeveer 15 minuten tussen twee stukjes afvalhout in een bankschroef (niet te hard aandraaien!) of zet er een gewicht op. Gebruik na het drogen een oud Stanley-mesje (denk om je vingers!) om het overvloedige schuurpapier weg te snijden.

Wees zuinig op dit schuurblokje (schuur bijvoorbeeld nooit op natte lijm, klei, gips, steen of metaal), dan kun je er nog lang plezier van hebben.

Verwijder de bescherm laag van het etikettenpapier en plak deze op de MDF-bouwplaat.

Plak eerst het linkerdeel (*DeDoewat_01-Sjabloon-1a.jpg*). Knip daarna de twee zwarte driehoekjes uit het rechterdeel (*DeDoewat_01-Sjabloon-1b.jpg*) en plak dit rechterdeel dan op de juiste plaats. Door de twee uitgeknipte driehoekjes kan dit heel precies gebeuren.

Boor nu de gaten voor de schoorsteen en de masten met een 4 mm boor in de bouwplaat. Zorg dat je door de plaat heen boort, maar leg er wel een stukje afvalhout onder.

Zaag daarna alle delen op de bouwplaat uit en zorg dat je de stukjes goed bewaart. Een plastic draagtas is hiervoor erg handig.

Romp (1 en 2)

Neem het onderste deel van de romp (1) en schuur alléén de zijkant van het rechte middenstuk precies op maat.

Verwijder het etikettenpapier van de bovenkant en schuur de resterende papierlijm weg.

Lijm hierop het bovenste deel van de romp (2).

Klem de twee delen van de romp in het midden in de bankschroef (niet te hard) en zet twee klemmetjes van figuurzaagplankjes aan de einden. Het teveel aan lijm met een papieren handdoekje wegvegen. Zorg dat de twee delen goed pas op elkaar zitten en laat het geheel minimaal 15 minuten drogen. Ga ondertussen met opbouw (3) bezig.

Schuur daarna de zijkant van de romp precies op maat.

Boor de vier gaatjes in de romp (ongeveer 7 mm onder het dek en 1 cm diep) voor de bevestiging van de tuigage aan de zijkant. Gebruik hiervoor een boortje van 1,5 mm. Je kunt ook een klein spijkertje, waar je de kop van afknipt, als boor nemen.

Verwijder het etikettenpapier van de bovenkant van de romp en schuur de resterende papierlijm weg.

Daarna de romp aan de achtersteven afronden.

Opbouw (3)

Schuur de zijkant van de opbouw precies op maat.

Boor twee 1,5 mm gaatjes 1 cm diep in zowel de bovenkant als de zijkant voor de bevestiging van de tuigage.

Verwijder het etikettenpapier van de bovenkant en schuur de resterende papierlijm weg.

Lijm de opbouw op de romp. Druk de gelijmde delen met de hand goed aan.

Dekhuis (4)

Schuur de zijkant van het dekhuis precies op maat.

Boor een 1,5 mm gaatje 1 cm diep in de bovenkant voor de bevestiging van de tuigage.

Verwijder het etikettenpapier van de bovenkant en schuur de resterende papierlijm weg.
Lijm het dekhuis op de opbouw. De afstand van de achterkant van het dekhuis tot het midden van de schoorsteen moet 20 mm zijn.

Brugvleugel (5)

Schuur de zijkant van de brugvleugel precies op maat. Boor twee 1,5 mm gaatjes 1 cm diep in de bovenkant van de brugvleugel voor de bevestiging van de tuigage.
Verwijder het etikettenpapier van de bovenkant en schuur de resterende papierlijm weg.
Lijm de brugvleugel op het dekhuis. De achterkant van het smalle stuk van de brugvleugel komt gelijk met de voorste sprong in de breedte van het dekhuis.

Brug (6)

Schuur de zijkant van de brug precies op maat.
Verwijder het etikettenpapier van de bovenkant en schuur de resterende papierlijm weg.
Lijm de brug midden op de brugvleugel.

Brugdek (7)

Breng het brugdek, met een scherpe beitels en een flinke tik van een hamer, op een dikte van 7 à 8 mm en schuur deze daarna naar een dikte van 5 mm.
Schuur de zijkant van het brugdek precies op maat.
Verwijder het etikettenpapier van de bovenkant en schuur de resterende papierlijm weg.
Lijm het brugdek midden op de brug.

Raderkasten (8)

Schuur de zijkanten van de raderkasten precies op maat.
Verwijder het etikettenpapier van de bovenkant en schuur de resterende papierlijm weg.
Lijm de raderkasten tegen het midden van de verbreding van de romp. Gebruik tijdens het lijmen en het drogen van de lijn, de reddingboten (11) als ondersteuning.

Konstruktie achter brugvleugel (9)

Bekijk eerst dit onderdeel goed op het voorbeeld in de vitrine en schuur dit daarna in de gewenste vorm.
Lijm het onderdeel tegen het midden van de achterkant van de brugvleugel op het dekhuis.

Luchtkokers voor (10)

Schuur de luchtkokers precies op maat.
Verwijder het etikettenpapier van de bovenkant en schuur de resterende papierlijm weg.
Lijm de luchtkokers tegen de achterkant van het dekhuis op de opbouw. Houd de luchtkokers 2 mm vrij van de zijkant van het dekhuis.

Luchtkoker achter (11)

Bekijk eerst de luchtkoker achter op de opbouw goed op het voorbeeld in de vitrine en schuur dit daarna in de gewenste vorm.
Lijm de luchtkoker achter op het opbouwdek, tegen het gat voor de achtermast.

Reddingboten (12) en bootdavits

Bekijk eerst de reddingboten goed op het voorbeeld in de vitrine. Breng het MDF op een dikte van 9 mm en schuur daarna de reddingboten in de gewenste vorm.
Verwijder het etikettenpapier van de bovenkant en schuur de resterende papierlijm weg.
Zaag de bootdavits op een lengte van 3,0 cm en lijn ze in de gaten.
Lijm daarna de reddingboten op hun plaats.

Schoorsteen

Zaag van het 14 mm rondhout een schoorsteen met een lengte van 10,5 cm en boor met een 4 mm boor in één van de kopse kanten een 15 mm diep gat.

Zaag een 4 mm deuveltje van 3 cm lengte voor de bevestiging van de schoorsteen op het opbouwdek. Controleer of dit deuveltje niet te lang is.

Lijm het deuveltje in de schoorsteen en lijm daarna het geheel op het opbouwdek. Gebruik hierbij maar heel weinig lijm en zorg dat de schoorsteen vertikaal komt te staan.

Masten, dwarshout en vlaggenstokken

Zaag de masten en vlaggenstokken op de gewenste maat. Boor, waar nodig, 1,5 mm gaatjes 1 cm diep in de kopse kanten van het hout voor de bevestiging van de tuigage.

Gebruik een cocktailprikker als deuvel om het dwarshout (de ra) aan de mast te bevestigen.

Lijm het geheel met weinig lijm in de reeds aangebrachte gaten op de boot. Gebruik een cocktailprikker om de lijm in de gaten te verdelen. Zorg dat de masten vertikaal komen te staan.

Tuigage

Doe de kleine spijkertjes met wat lijm in de reeds aangebrachte gaatjes voor de bevestiging van de tuigage.

Bekijk eerst de tuigage op de foto en breng deze daarna strak op de boot aan. Doe met een cocktailprikker wat lijm op de knopen. Knip daarna de te lange einden bij de knopen af.

Afwerken model

Maak naar eigen keuze vlaggetjes en lijm deze vast.

Tijdens het bouwen kan dit model ook geverfd worden, maar ongeverfd is het model echter ook leuk.

En je raderboot is klaar!

Johan Journée